

Transfer met ZorgDomein

Informatiebijeenkomst – regio Haaglanden

Aanleiding

- Heroverweging gebruik Point eind 2018
- Aanleiding
 - Financiën
 - Functionaliteit
- Marktverkenning medio 2019, 2 serieuze alternatieven
 - Point
 - ZorgDomein

Aanleiding

- Aanbiedingen beoordeeld inclusief advies pilot ZorgDomein, begin 2020
- Pilot uitgevoerd zomer 2020
- September 2020 regionaal besluit tot implementatie ZorgDomein voor transfer ziekenhuis - VVT

Agenda

- Aanleiding
- Demo ZorgDomein
- Implementatieaanpak
- Voorbereiding implementatie
- Ruimte voor vragen



Demonstratie transfermodule ZorgDomein

- Hoe werkt de transfermodule van ZorgDomein?

Casus: mevrouw van Belzen mag met ontslag maar kan nog niet naar huis. Ze heeft een (verwachte) indicatie voor ELV laag complex. De afdeling doet een verzoek aan het transferbureau om hiernaar op zoek te gaan voor mevrouw van Belzen.





Implementatie aanpak





Live-datum	15 maart
# organisaties	77 organisaties - 23 grote(re) VV&T organisaties - 54 kleine thuiszorgorganisaties
Regionaal afgestemd	- Aanbod - Werkafspraken (loopt) - Templates voor plaatsingsverzoek
In scope	- Plaatsingsverzoeken t.b.v. transfer vanuit het ziekenhuis - Verpleegkundige overdracht
Out of scope	- Inrichting voor andere verwijzers - Andere type overdrachten

Algemene uitgangspunten



Om tot een succesvolle implementatie te komen binnen de gestelde deadline zijn er een aantal uitgangspunten vastgesteld:

- Regionale werkafspraken zijn definitief tijdens de implementatie
 - In een regionale werkgroep worden deze regionale afspraken besproken en binnenkort vastgesteld
- Basiselementen voor aanbod zijn definitief tijdens de implementatie
 - In een regionale werkgroep zijn deze besproken en vastgesteld
- Projectleiders zijn de aanspreekpunten voor ZorgDomein tijdens de implementatie – zij zorgen voor voldoende capaciteit om binnen een maand live te gaan (bij zichzelf en/of hun projectleden).
- Elke organisatie zit in een eigen groep om zo zoveel mogelijk gelijk type organisaties gelijk te bedienen. Binnen die groep hebben ze:
 - Eigen contactpersoon vanuit ZorgDomein
 - Eigen centrale bijeenkomsten
- ZorgDomein maakt capaciteit vrij om **alle aangemelde** organisaties binnen een maand live te brengen. Om samen tot een succes te komen is het nodig dat de zorginstellingen ook capaciteit hiervoor vrijmaken.
- Organisatie kan alleen deelnemen als contract met ZorgDomein is getekend.

Uitgangspunten implementatie



Tijdsplanning *[toelichting van de implementatiefasen volgt in slides hierna]*

- 4 – 8 januari: Informatiebijeenkomsten
 - 25 januari – 22 februari: Implementatie koplopersgroep + ziekenhuizen
 - 15 februari – 15 maart: Implementatie overige organisaties in de regio
 - 15 maart: HagaZiekenhuis en HMC starten met nieuwe nazorg aanvragen vanaf de verpleegafdeling via ZorgDomein
 - 15 – 31 maart: Point dossiers die zijn aangemaakt vóór 15 maart worden nog via Point aangeboden aan de VVT en verder afgehandeld.
 - 1 april: Alle aanvragen vanuit HagaZiekenhuis en HMC lopen via ZorgDomein
-



Implementatie koplopersgroep

- Periode: 25 januari tot en met 22 februari (*4 weken*)
 - Doel: na de implementatieperiode testen met patiënten in productie met een aantal VV&T's
 - 5 VV&T organisaties die alvast het implementatietraject doorlopen met één consultant van ZorgDomein
 - 4 pilotorganisaties: Florence, HWW, WZH en RespectZorg
 - Saffiergroep
 - HagaZiekenhuis en HMC
-

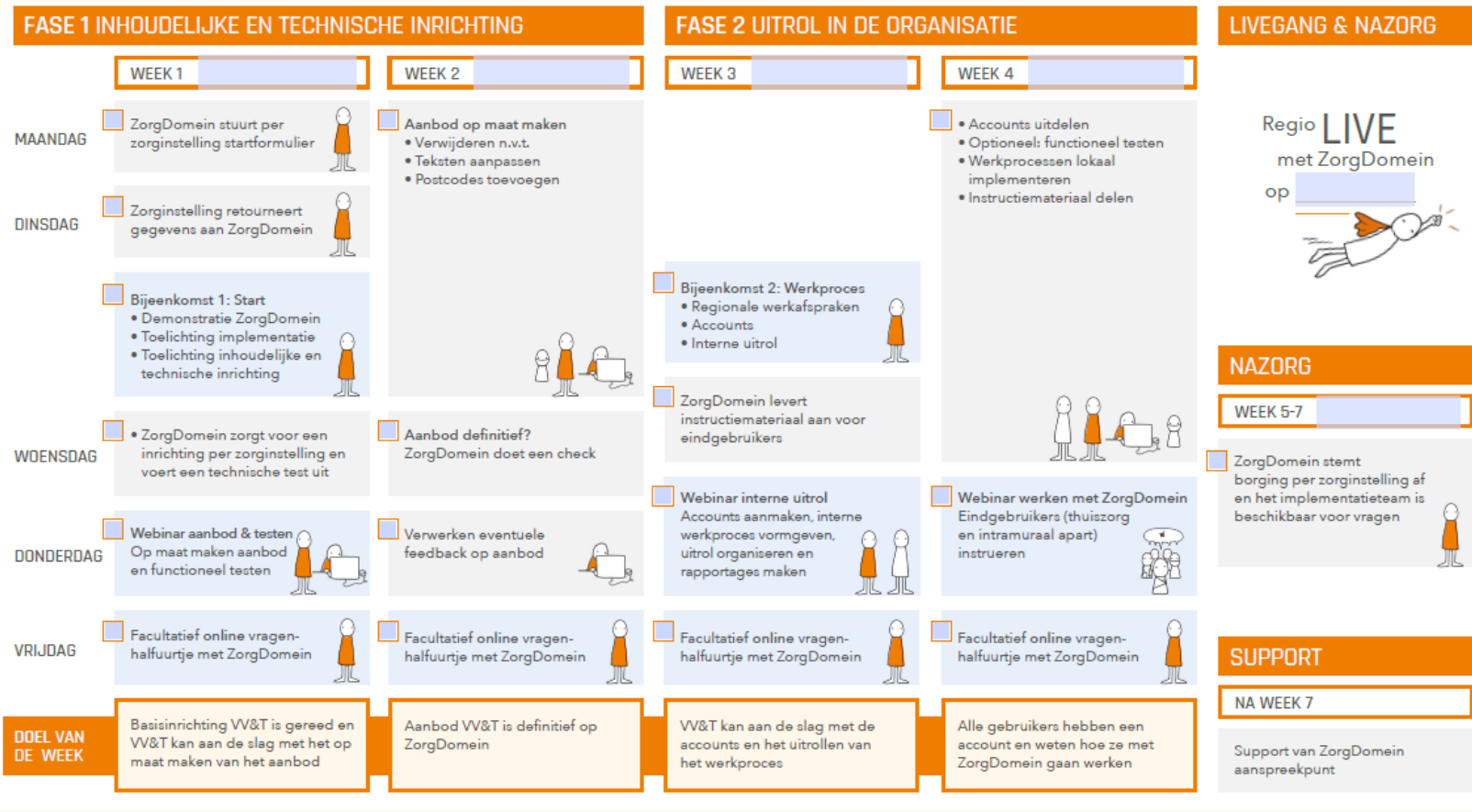


Implementatie 'overige' VV&T's

- Periode:
 - 15 februari tot en met 15 maart (*4 weken*) – *grotere VV&T's*
 - 22 februari tot en met 15 maart (*3 weken*) – *kleine thuiszorginstellingen*
 - Organisaties worden verdeeld over 3 groepen:
 - 2 groepen van grotere VV&T's doorlopen een implementatietraject
 - Elke groep ondersteuning vanuit eigen consultant = vaste aanspreekpunt
 - 18 VV&T organisaties
 - Starten 15 februari, live 15 maart
 - 1 groep: kleine thuiszorginstellingen doorlopen een aansluittraject
 - Groep ondersteuning vanuit 3 implementatiespecialisten van ZorgDomein
 - 54 kleine thuiszorginstellingen
 - Starten 22 februari, live 15 maart
-



IMPLEMENTATIEOVERZICHT TRANSFER



Buiten de vaste contactmomenten is ZorgDomein elke dag beschikbaar voor de projectleider van de zorgorganisatie bij vragen.

LEGENDA

• Beheerder zorgproducten/
Verantwoordelijk
beheerder
zorginstelling



• Projectleider
zorginstelling



• Verantwoordelijke
werkwijze



• Zorgspecialist



• Eindgebruikers
zorginstelling



Blaue blokken: bijeenkomsten

Grijze blokken: acties

Implementatie aanpak VV&T



Rol in het project	Geplande activiteiten	Indicatie tijd andere werkzaamheden
Projectleider <i>[verantwoordelijk voor implementatie aan zijde zorginstelling, aanspreekpunt ZorgDomein, stuurt intern aan]</i>	<ul style="list-style-type: none">✓ Aanleveren startformulier✓ Deelname 2 centrale bijeenkomsten (+/- 2,5 uur)✓ Deelname facultatieve online vragenhalfuurtjes (+/- 2 uur)	Gemiddeld 0,5 dag – 1,5 dag per week
Zorgspecialist <i>[kent het aanbod van de zorginstelling, en bepaalt welk aanbod in ZorgDomein ingericht wordt]</i>	<ul style="list-style-type: none">✓ Optioneel: deelname Webinar op maat maken aanbod & testverwijzingen (+/- 45 min)	Gemiddeld 0,25 dag – 1,0 dag per week
Verantwoordelijke (uitrol) werkwijze <i>[kent het huidige werkproces en stelt de nieuwe werkwijze met ZorgDomein, communiceert dit intern en deelt instructiematerialen]</i>	<ul style="list-style-type: none">✓ Webinar accounts, interne werkproces & instructies	Gemiddeld 0,25 – 1,0 dag per week
Beheerder zorgproducten <i>[maakt het aanbod op maat in ZorgDomein, doet dit op aangeven van/ in samenwerking met de zorgspecialist]</i>	<ul style="list-style-type: none">✓ Deelname Webinar op maat maken aanbod & testverwijzingen (+/- 45 min)	<ul style="list-style-type: none">- Extramuraal: per thuiszorgteam gemiddeld +/- 30 minuten- Intramuraal: per schermvermelding/locatie gemiddeld +/- 30 minuten *
Beheerder persoonsaccounts <i>[nodigt medewerkers uit voor een account in ZorgDomein]</i>	<ul style="list-style-type: none">✓ Webinar accounts, interne werkproces & instructies (+/- 45 min)	<ul style="list-style-type: none">- Per account gemiddeld +/- 1 minuut **

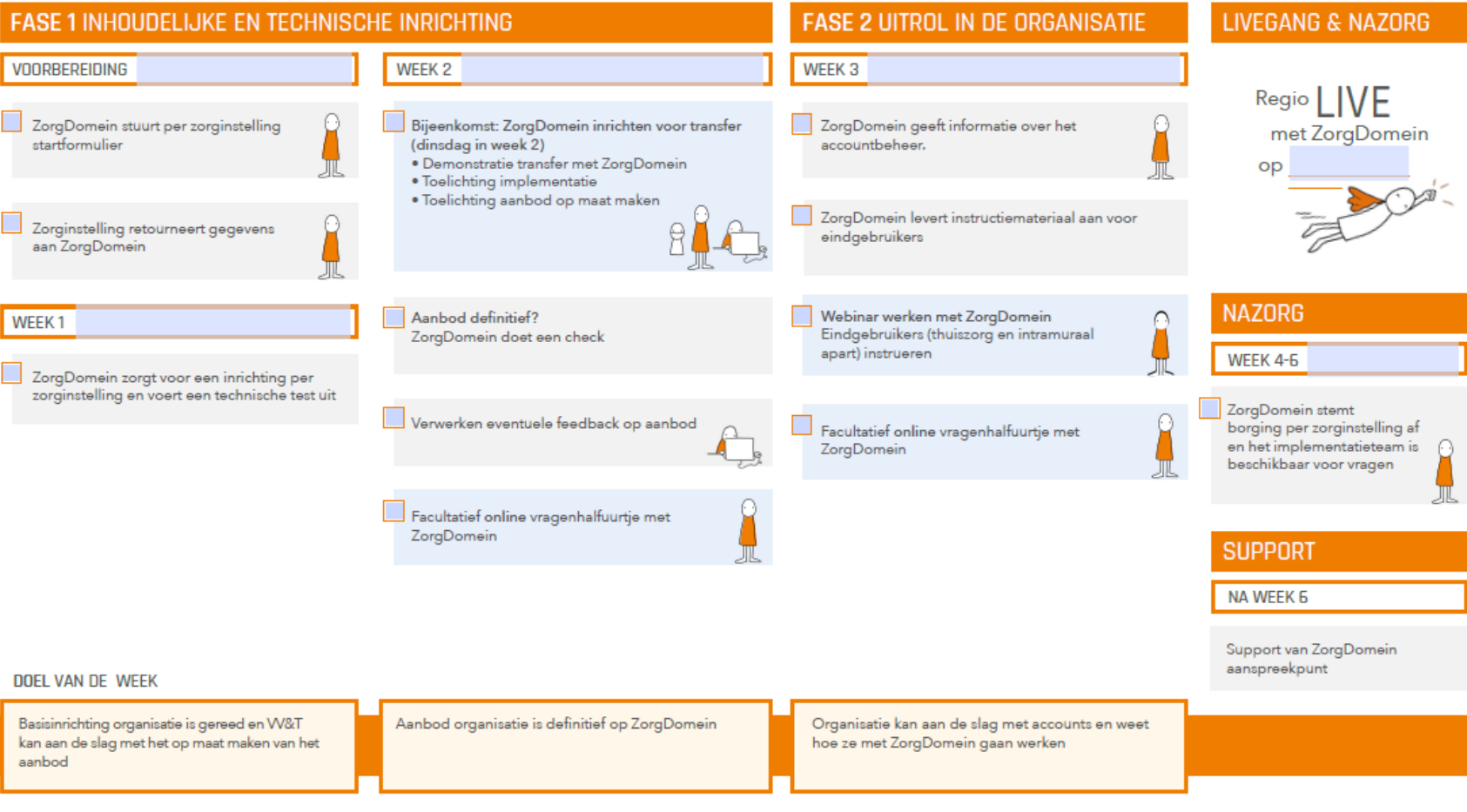
* Elke zorginstelling bepaalt in afstemming met ZorgDomein hoeveel thuiszorgteams en schermvermeldingen er afgenomen worden. Afhankelijk hiervan kan de som gemaakt worden hoeveel tijd de werkzaamheden ongeveer omvatten.

** Een zorginstelling kan zelf bepalen welke medewerkers met ZorgDomein gaan werken voor het transferproces. Elke medewerker die dat gaat doen dient een account te krijgen.

Implementatie aanpak VV&T



AANSLUITOVERZICHT TRANSFER



Buiten de vaste contactmomenten is ZorgDomein elke dag beschikbaar voor de projectleider van de zorgorganisatie bij vragen.

LEGENDA

- Beheerder zorgproducten/ Verantwoordelijk beheerder zorginstelling

- Projectleider zorginstelling

Voor hulpdocumenten en meer informatie, bekijk onze [website](#).

Blaue blokken: bijeenkomsten

Grijze blokken: acties

Aansluitopzet thuiszorgorganisatie



Rol in het project	Geplande activiteiten	Indicatie tijd andere werkzaamheden
Projectleider <i>[verantwoordelijk voor implementatie aan zijde zorginstelling, aanspreekpunt ZorgDomein, stuurt intern aan]</i>	<ul style="list-style-type: none">✓ Aanleveren startformulier✓ Deelname 1 centrale bijeenkomst (+/- 1,5 uur)✓ Deelname webinar werken met ZorgDomein (+/- 1 uur)✓ Deelname facultatieve online vragenhalfuurtjes (+/- 1 uur)	Gemiddeld 0,5 dag – 1,5 dag per week
Beheerder zorgproducten en personenaccounts <i>[maakt het aanbod op maat in ZorgDomein, doet dit op aangeven van/ in samenwerking met de zorgspecialist]</i>	<ul style="list-style-type: none">✓ Deelname 1 centrale bijeenkomst (+/- 1,5 uur)	<ul style="list-style-type: none">- Aanbod op maat maken: per thuiszorgteam gemiddeld +/- 30 minuten• Accounts: Per account gemiddeld +/- 1 minuut **

* Elke zorginstelling bepaalt in afstemming met ZorgDomein hoeveel thuiszorgteams en schermvermeldingen er afgenomen worden. Afhankelijk hiervan kan de som gemaakt worden hoeveel tijd de werkzaamheden ongeveer omvatten.

** Een zorginstelling kan zelf bepalen welke medewerkers met ZorgDomein gaan werken voor het transferproces. Elke medewerker die dat gaat doen dient een account te krijgen.

Aansluitopzet thuiszorgorganisatie



Vorbereitung implementatie





- Projectgroep formeren en capaciteit vrijmaken
- Data alvast reserveren op basis van het implementatieoverzicht
- Breng je huidige werkproces in kaart voor transfer; dat helpt straks bij het implementeren van een 'nieuw' proces
- Ga je thuiszorg bieden via de postcodeoplossing? Breng je postcodegebied vast in kaart.
- Ga je werken met de koppeling met ONS Nedap? Laat Ketenvoer alvast activeren door Nedap en vraag de klantcode op
- De projectleider ontvangt vanuit ZorgDomein:
 - Startformulier
 - Agenda-uitnodigingen
 - Link naar de implementatiepagina (met daarop de groepsindeling)
 - Koplopersgroep ontvangt dit in de week van 11 januari
 - Andere organisaties ontvangt dit in de week van 25 januari

Vorbereiding implementatie



- ZorgDomein richt de basis per organisatie in op basis van het startformulier en vastgestelde regionale aanbod.
- Elke groep krijgt eigen ondersteuning vanuit consultant en/of implementatiespecialist;
 - voor sparren rondom inrichting en uitrol van ZorgDomein
 - voor feedback op inrichting
 - voor uitleg over het platform
 - Etc.
- In gezamenlijke sessies (online) wordt informatie verstrekt aan de organisaties om met de verschillende werkzaamheden aan de slag te kunnen. Daarnaast biedt ZorgDomein op 2 manieren ondersteuning:
 - Elke week is er een facultatief vragen(half)uurtje
 - De consultant of implementatiespecialist is telefonisch bereikbaar
- Er is een centrale online implementatiepagina waarin allerlei hulpartikelen te vinden zijn
- Bijeenkomsten worden via **Microsoft Teams online gefaciliteerd** en opgenomen zodat ze door iedereen teruggekeken kunnen worden

Hoe ondersteunt ZorgDomein je?



Na live-gang

- Zijn de VV&T's klaar om plaatsingsverzoeken te ontvangen, en beschikbaarheid inzichtelijk te maken voor de transferbureaus van het HMC en HagaZiekenhuis
 - Zijn de VV&T's klaar om verpleegkundige overdrachten te ontvangen via ZorgDomein
 - Kan het transferbureau plaatsingsverzoeken versturen via ZorgDomein:
 - HMC: zonder koppeling met EPD
 - HagaZiekenhuis: met koppeling met EPD
 - Kunnen de afdelingen binnen het ziekenhuis de verpleegkundige overdracht versturen via ZorgDomein.
 - Ondersteuning vanuit ZorgDomein:
 - 2 weken na livegang door consultant/implementatiespecialist
 - Support-team ZorgDomein dagelijks bereikbaar
-



Implementatiepagina met meer informatie:

- Implementatietraject: [https://implementatie.zendesk.com/hc/nl/articles/360018607959-Uitrol-transfer-regio-Haaglanden-implementatie](https://implementatie.zendesk.com/hc/nl/articles/360018607959-Uitrol-transfer-regio-Haaglanden-<u>implementatie</u>)
 - Aansluittraject: [https://implementatie.zendesk.com/hc/nl/articles/360018555100-Uitrol-transferproject-regio-Haaglanden-aansluiten](https://implementatie.zendesk.com/hc/nl/articles/360018555100-Uitrol-transferproject-regio-<u>Haaglanden-aansluiten</u>)
-



Vragen?

